

# Archeologie Postclassiche

aa 2020-2021

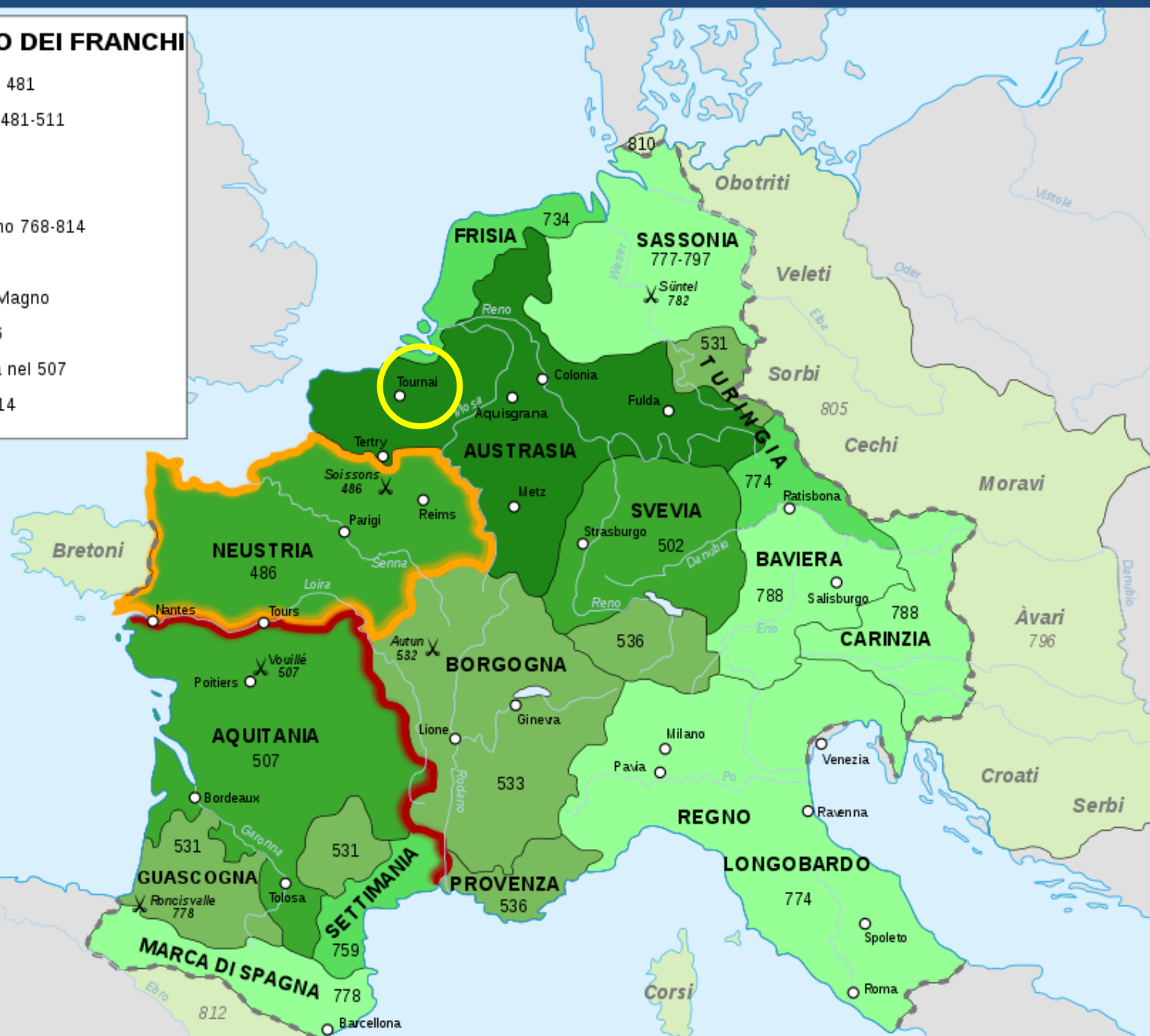
*Modulo A*

## *XIII. Cimiteri merovingi e burgundi*

Prof.ssa Rossana Martorelli

# ASCESA DELL'IMPERO DEI FRANCHI

- Territorio dei Franchi nel 481
- Conquiste di Clodoveo I 481-511
- Conquiste 531-614
- Conquiste 714-768
- Conquiste di Carlo Magno 768-814
- Territori dipendenti
- Àvari* Popoli tributari di Carlo Magno
- Regno di Siagrio nel 486
- Regno visigoto di Tolosa nel 507
- Confini dell'impero nel 814



# *Tornacum* (Tournai), *castrum* romano nel III secolo

- 1653: scoperta presso la chiesa di St. Brice
- L'arciduca Leopoldo Guglielmo, governatore dei Paesi Bassi per il re di Spagna, si fece consegnare la quasi totalità degli oggetti scoperti
- Jean-Jacques Chifflet, suo medico personale, li pubblicò nel 1655
- portati a Vienna dallo stesso arciduca, alla sua morte passarono a Leopoldo I imperatore di Germania e poi furono offerti in dono a Luigi XIV
- molti dei reperti scomparvero nel 1831 nel grande furto al Cabinet des medailles; alcuni furono ritrovati poco tempo dopo e sono conservati a Parigi, nello stesso Cabinet des Médailles, e nel Museo di Tournai; altri, tra i quali l'anello sigillare, furono probabilmente fusi.
- testimonianza sulla nascita della stessa arte merovingia , informazioni su Childerico



Tomba di  
Chledrico  
(m. 481-482)

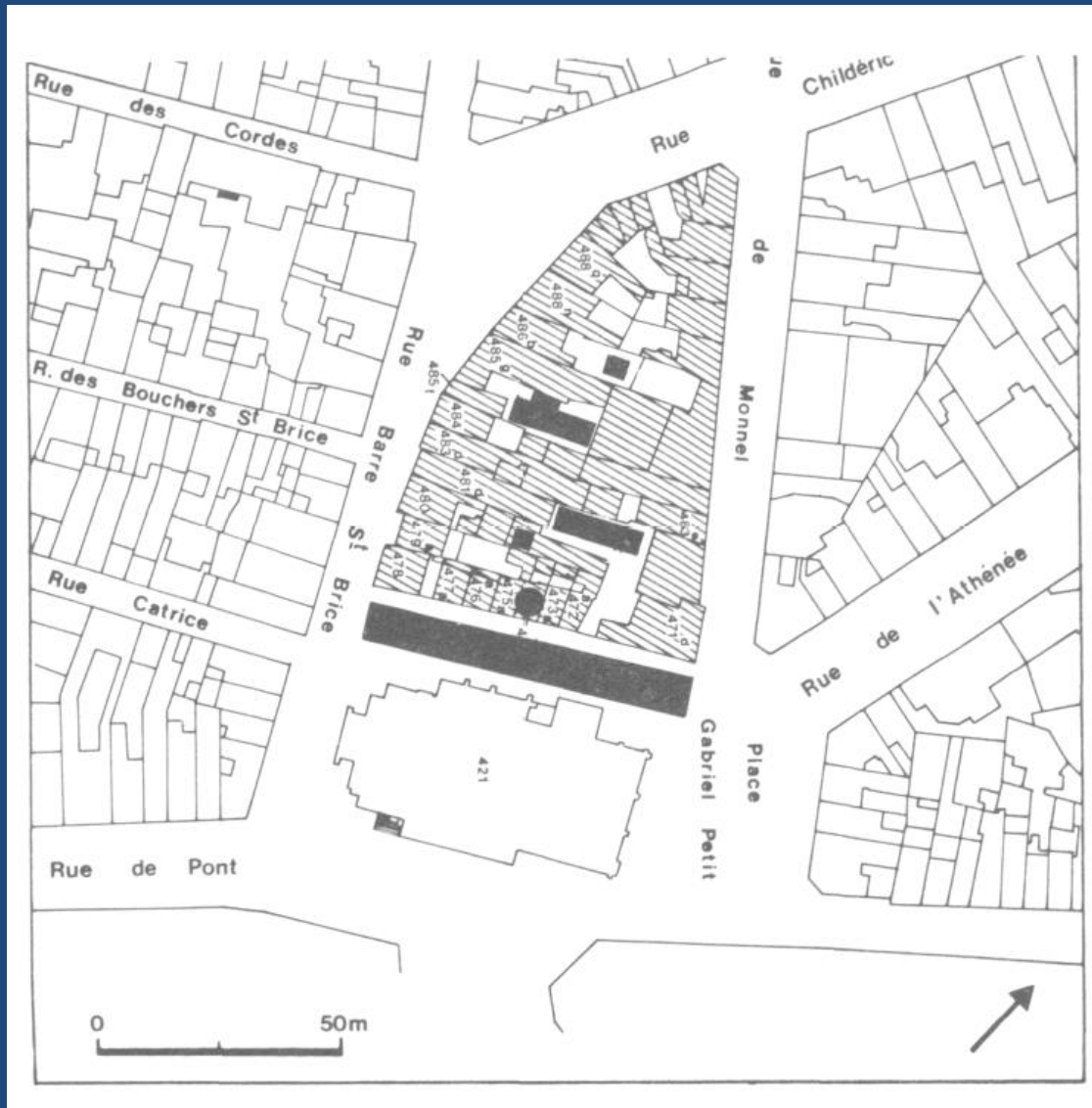








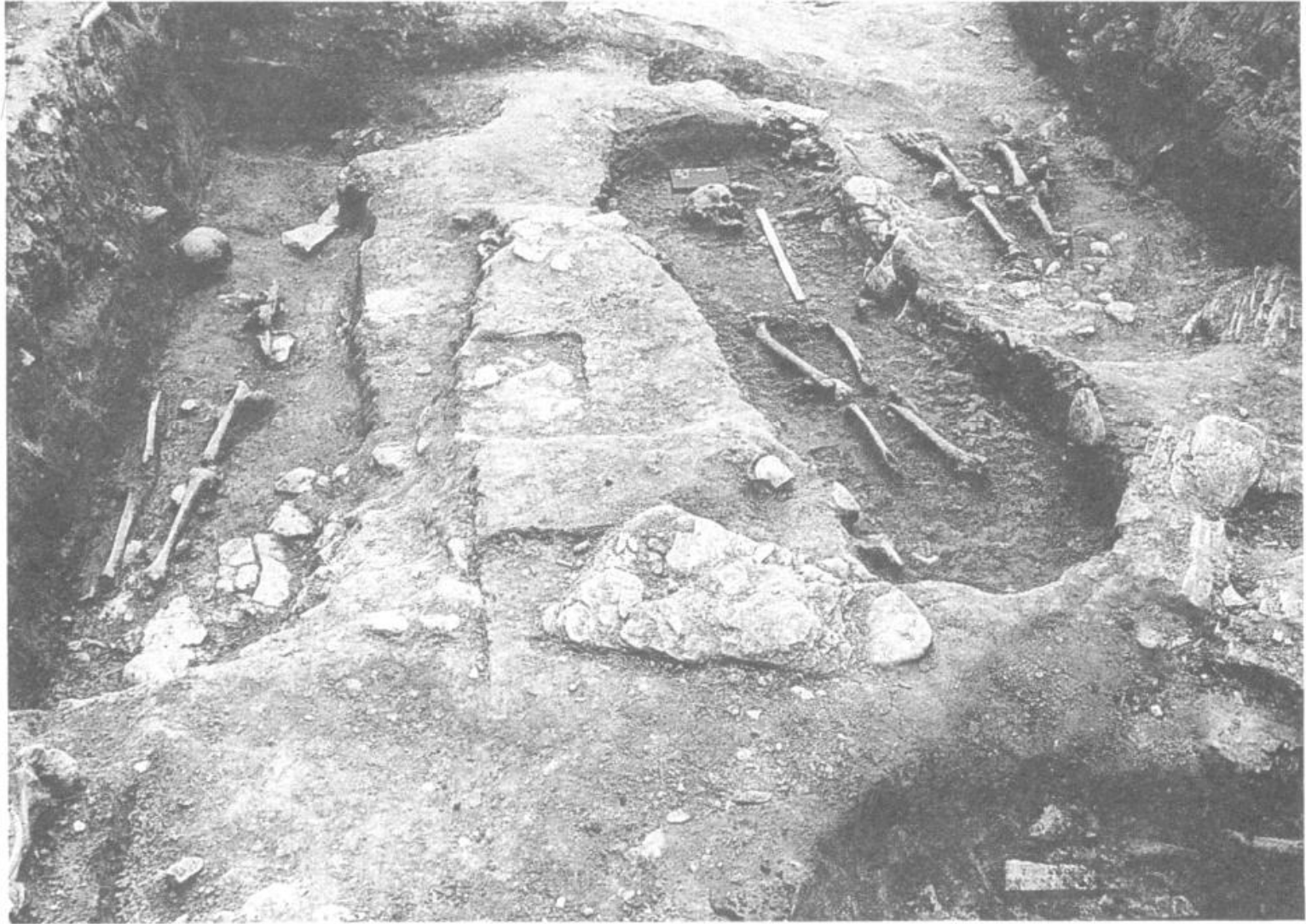
# Tournai, luogo della tomba di Childerico



- 1983-1986: scavi dell'equipe belga di Raymond Brulet hanno reso possibile ricostruire sia la tomba reale sia l'ambiente di sepoltura
- necropoli romana tardoantica con sepolture anteriori, contemporanee e posteriori a quella di Childerico
- sepolture multiple di cavalli disposte intorno alla tomba, probabilmente sormontata da un tumulo funerario che aveva lasciato un grande spazio vuoto e concavo nella zona indagata nel XVII secolo
- Childerico fu inumato sotto un tumulo (diametro 20 x 40 m), probabilmente in una camera sepolcrale



# Necropoli merovingia nel quartiere di s. Brice



# Necropoli merovinge







# Scultura funeraria





# Bordeaux, Cripta di St. Seurin (Severino)









**Civaux (Vienne)**

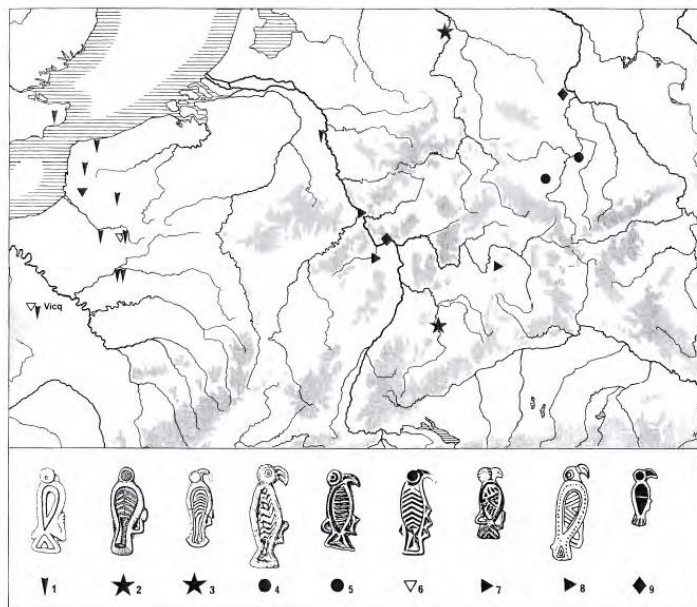


Abb. 97: Streuung der Vogelfibeln Typ Wanquetin und Verwandte.  
1 Wanquetin; 2 Pleidelsheim; 3 Liebenau; 4 Oberwimar; 5 Weißen-

fels; 6 Marchélepot; 7 Hellmützheim; 8 Nouvion-en-Ponthieu; 9  
Altenwedding, Nachweis unter 6.32.

Inv. 878.13  
Sip. 878  
Type 238



Inv. 878.14  
Sip. 878  
Type 238



Inv. 814.11  
Sip. 814  
Type 239



Inv. 814.12  
Sip. 814  
Type 239



Inv. 862.14  
Sip. 862  
Type 239



Inv. 814.15  
Sip. 862  
Type 239



Inv. 874.8  
Sip. 874  
Type 242



Inv. 874.9  
Sip. 874  
Type 242



Inv. 1013.4  
Sip. 1013  
Type 243



Inv. 962.11  
Sip. 962  
Type 244



Inv. 1261.2  
Sip. 1261  
Type 245



Inv. 1681.4  
Sip. 1681  
Type 246



Inv. 438.13a  
Sip. 438  
Type 248



Inv. 438.b  
Sip. 438  
Type 248



Inv. 881.12  
Sip. 881  
Type 248



Inv. 622.7  
Sip. 622  
Type 248



Inv. 584.5  
Sip. 584  
Type Janiella



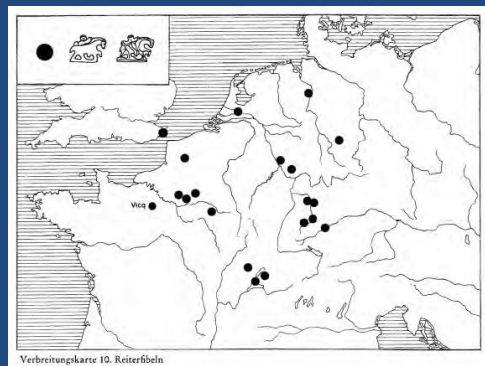
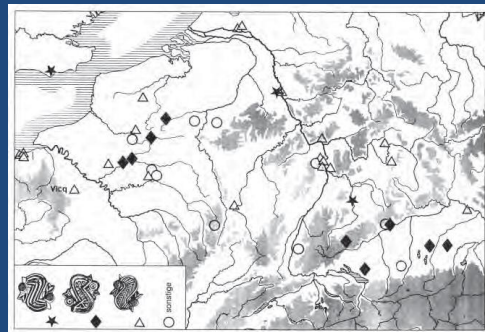
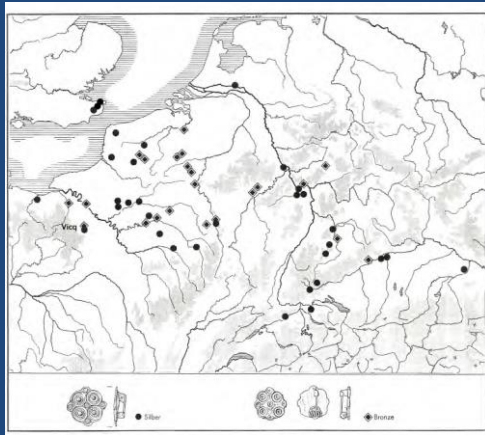
Inv. 584.4  
Sip. 584  
Type Janiella



Inv. 973.2  
Sip. 1973  
Type 250







Inv. 1359.1

Sép. 1359

Type 211



Inv. 897.3

Sép. 897

Type 212



Inv. 1054.4

Sép. 1054

Type 212



Inv. 1054.5

Sép. 1054

Type 212



Inv. 370.5

Sép. 370

Type 213



Inv. 370.6

Sép. 370

Type 213



Inv. 618.4

Sép. 618

Type dit « en cavalier »



Inv. 618.5

Sép. 618

Type dit « en cavalier »



0

5 cm





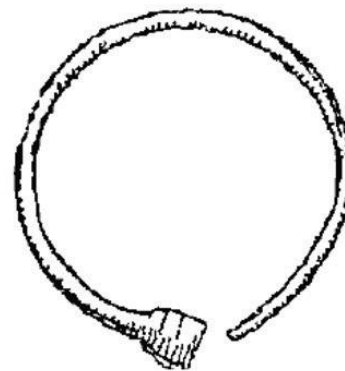
Polyèdre creux  
Bruch, sép. 23



Polyèdre massif  
Le Vernet, sép. 91



Corbeille  
Bordeaux



Tampon  
Saint-Affrique, sép. 2



Sphère  
Sainte-Livrade-sur-Lot



Fil torsadé  
La Réole, sép. 10



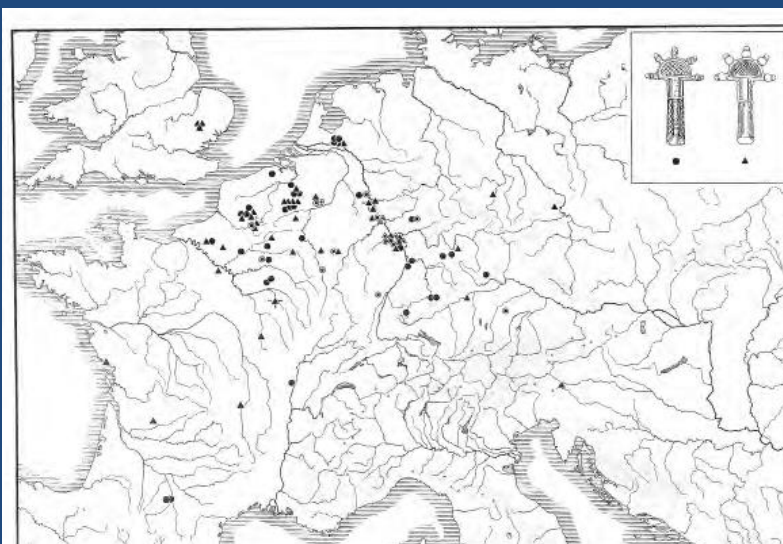
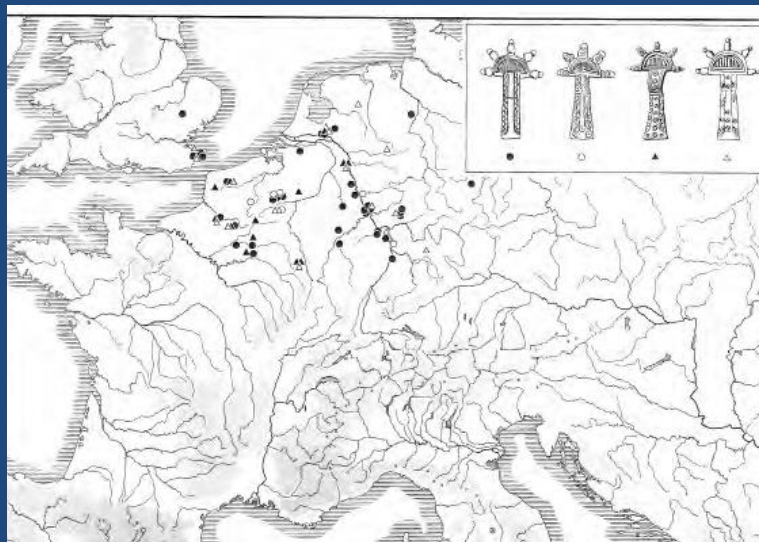
Cordons perlés  
La Réole, sép. 9



Pendeloque mobile  
Sainte-Bazeille



Croissant  
Toulouse, sép. 509



Inv. 504.2  
Sép. 504  
Type Bifrons-Prenrea variante



Inv. 343.1  
Sép. 343  
Type 264 dit de « Douai »



Inv. 689.5  
Sép. 689  
Type 264 dit de « Douai »



Inv. 689.6  
Sép. 689  
Type 264 dit de « Douai »



Inv. 115.1  
Sép. 115  
Type Gépide



Inv. 115.2  
Sép. 115  
Type Gépide



Inv. 814.6  
Sép. 814  
Type 269



Inv. 814.7  
Sép. 814  
Type 269



Inv. 1603.4  
Sép. 1603  
Type 269



Inv. 818.10  
Sép. 818  
Type 270



Inv. 818.11  
Sép. 818  
Type 270



Inv. 838.7  
Sép. 838  
Type 270



Inv. 1930.34  
Sép. 1930  
Type Lombard



Inv. 1930.33  
Sép. 1930  
Type Lombard



0 5 cm



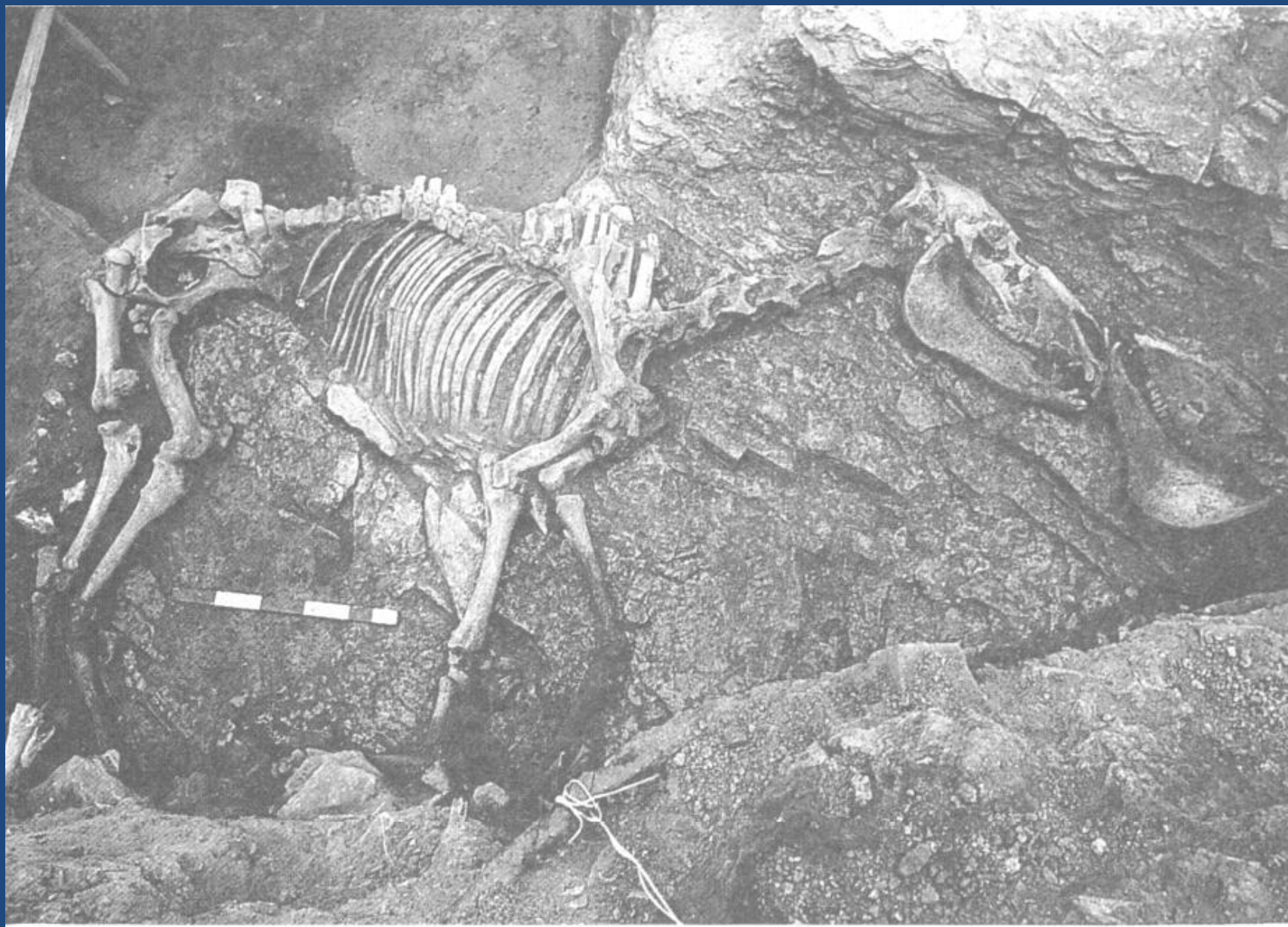




# Renania, stele di Königswinter-Nierdellendorf (Bonn, Rheinisches Landesmuseum)







# Cimiteri merovingi

- Integrazione con ceti romani
- Indicatori:
  - Oggetti in metallo
    - *Cloisonné*
    - *Agemina*
    - *Damaschinatura*
  - Scultura
    - *tipi bordelais e poitevins*
    - *tipi bourbonnais, bourguigno-champenois*



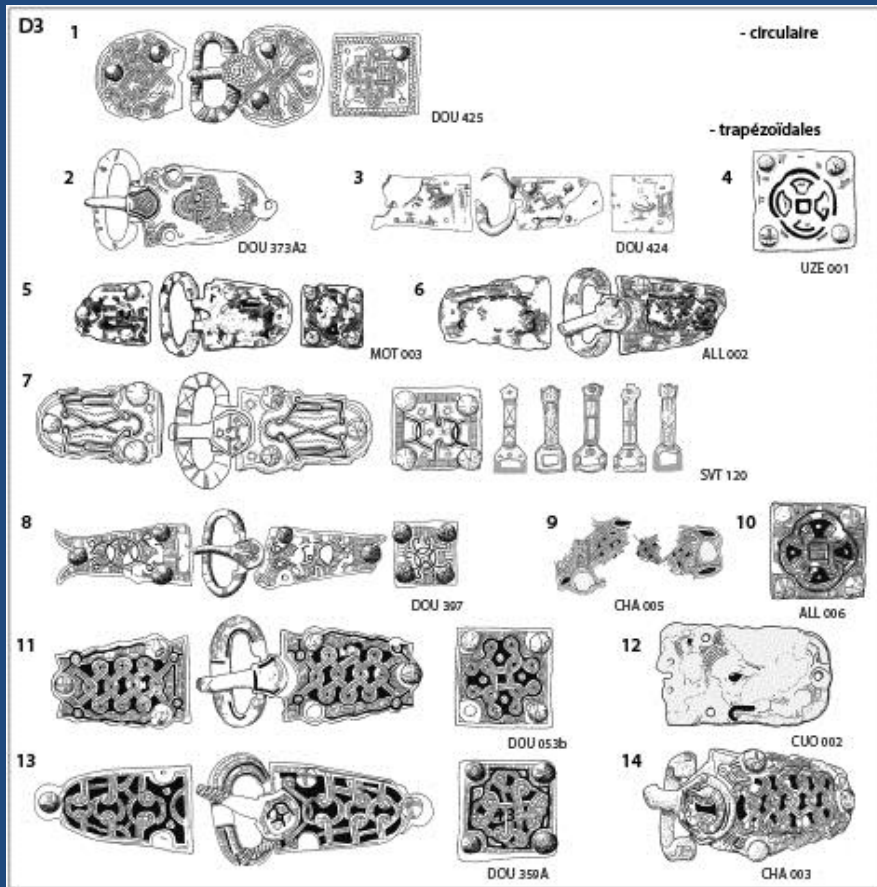
cloisonné

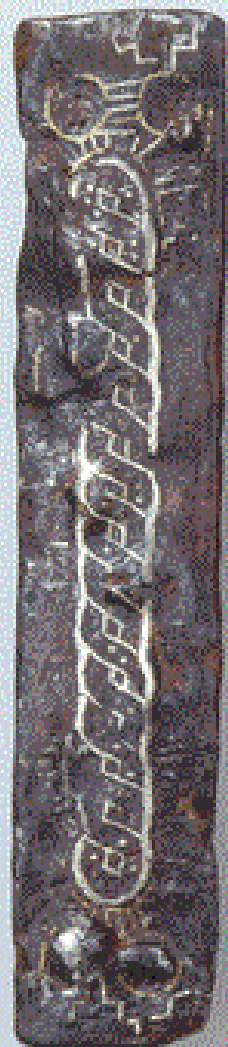


agemina



# Damaschinatura









# Saint-Denis con un cantiere di scavo sul cimitero esterno (1990)











# Sarcofago della regina Aregonda





# Arnegunda (Aregunda)

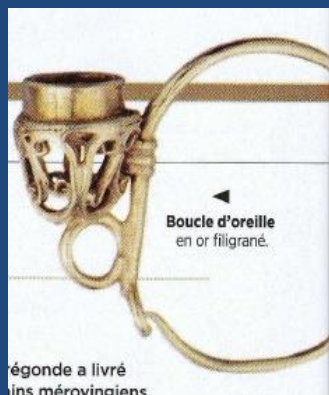
- c. 515/520–580
- moglie di Clotario I (fine VI - inizi VII sec.)

# Scheletro di Aregonda usato per la ripresa del Codice da Vinci









égonde a livré  
ins mérovingiens.





▲  
**La plaque boucle et la contre-plaque** en argent, pâte de verre et grenats, retrouvées dans la tombe, permettaient de fermer une ceinture de cuir (reconstitution).

▲  
**La chaussure** en chevreau était fixée par une lanière de cuir (reconstitution).

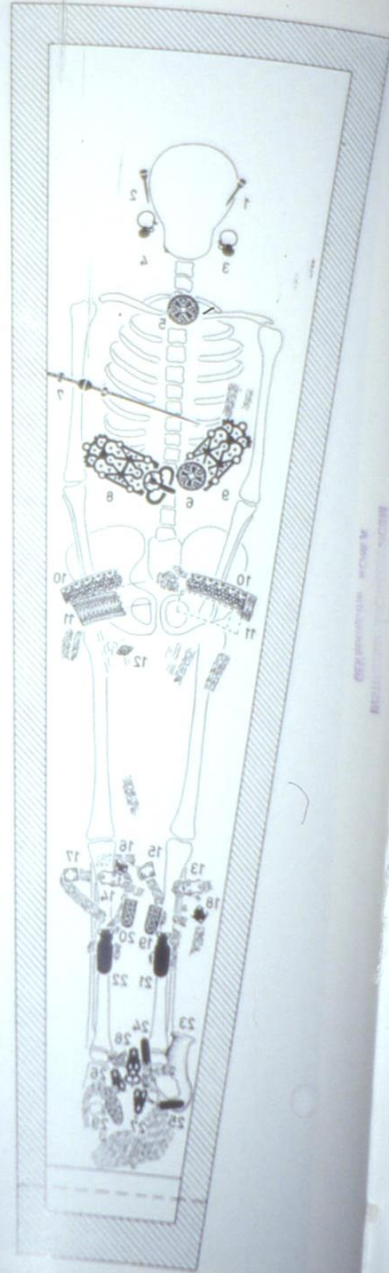






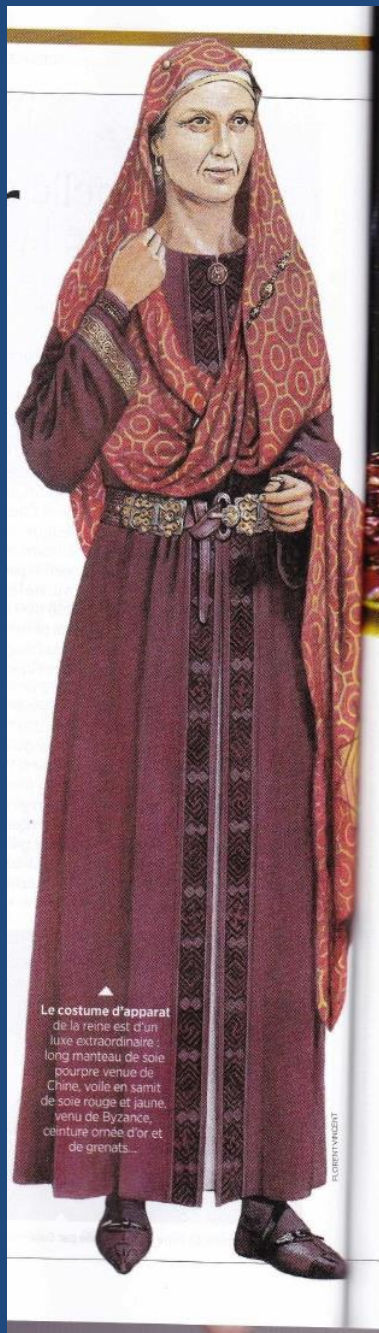




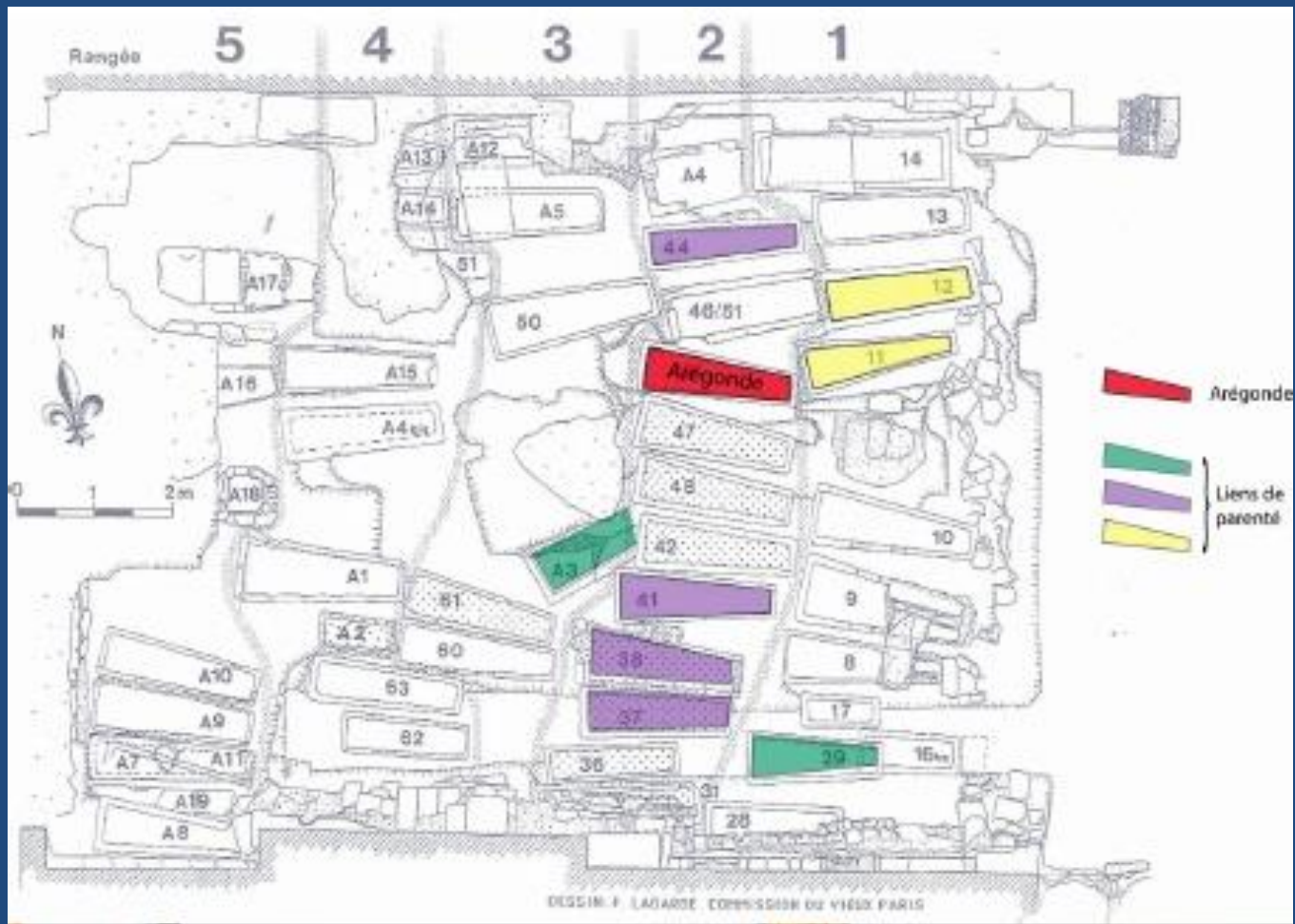


Die Abbildung zeigt eine Rekonstruktion eines in einer reichen Grabkammer (211-201) gefundenen Monokraniums, das ein Ring trägt, der in einer reichen Grabkammer (211-201) gefunden wurde.

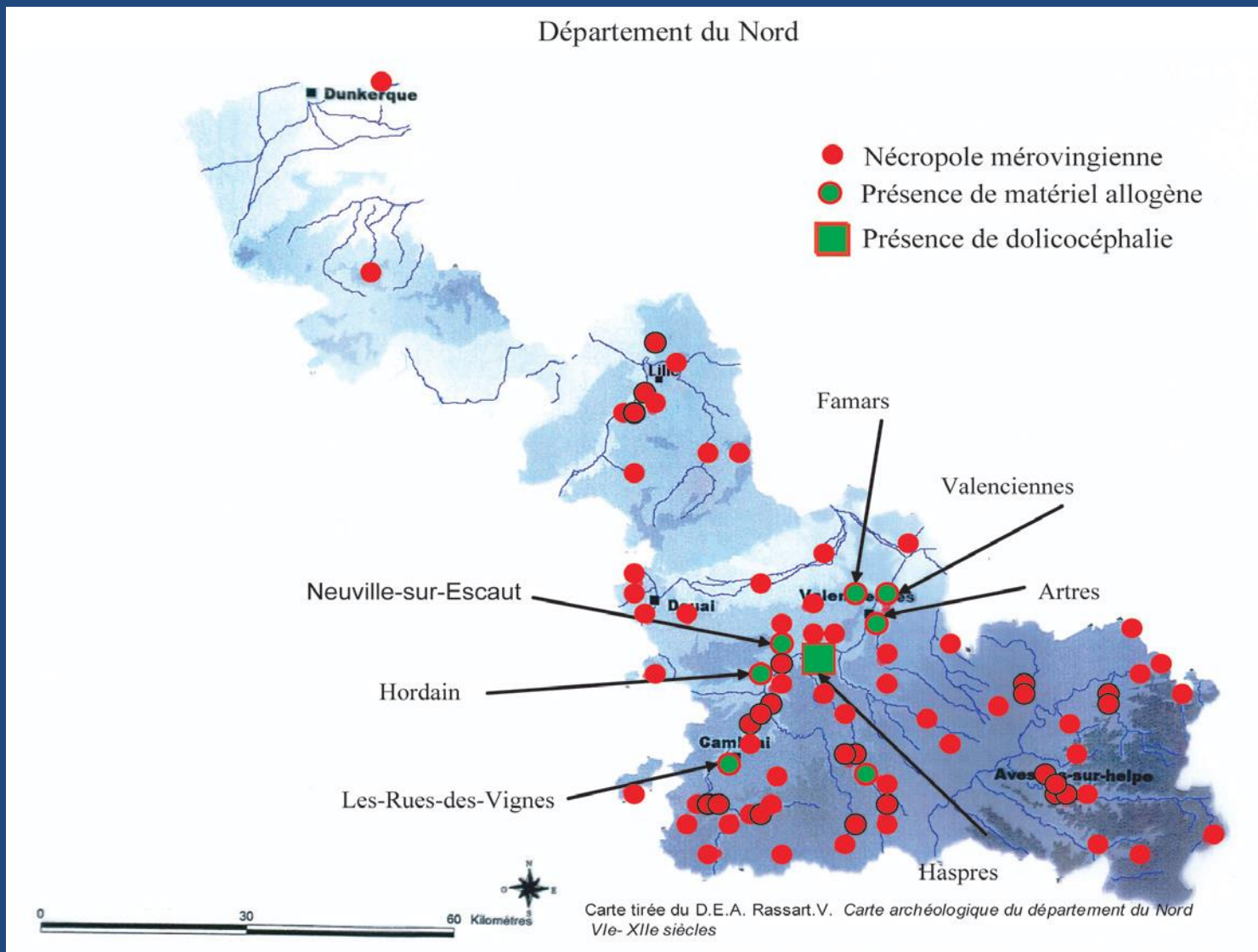




**Répartition des individus apparentés, inhumés dans le sous-sol de la basilique, d'après l'étude de l'ADN mitochondrial menée par l'équipe du Pr. Jean-Jacques Cassiman. © V. Gallien**

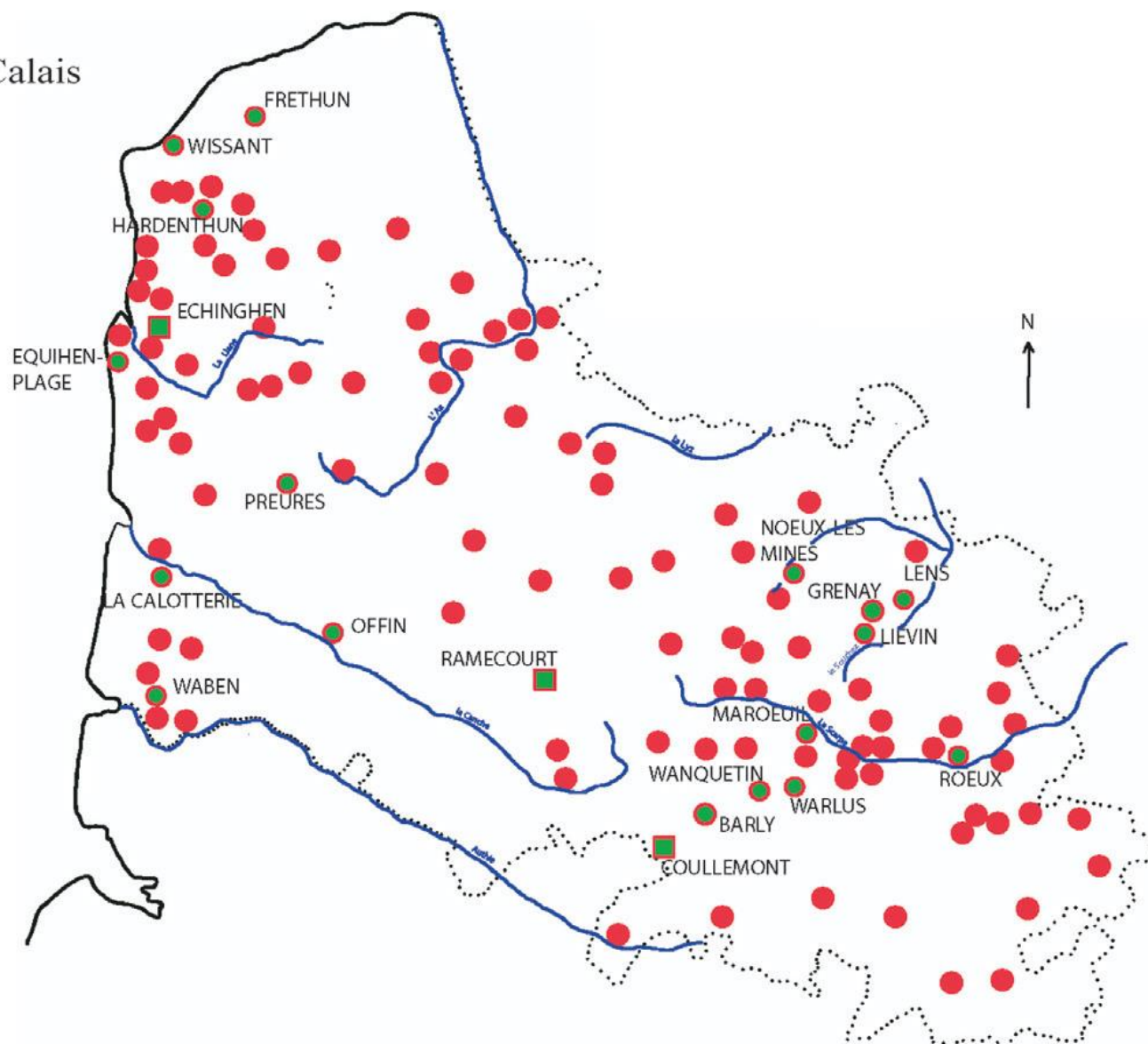


# Région Nord-Pas-de-Calais





## Département du Pas-de-Calais



## LE TYPE FRANC

### Fibules aviformes de type Vorge



1) Liévin, dessin:  
E.Drouet



2) Neuville-sur-Escout (Nord),  
t.74 et t.34, cliché:  
G.Hantute

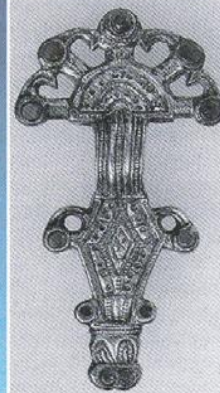


3) Hordain  
(Nord)  
t.133, cliché:  
P.Demolon

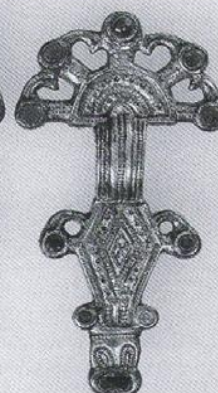
## LE TYPE BURGONDE



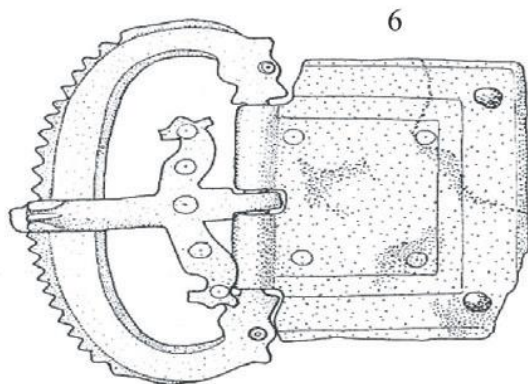
4) Nesles (P-d-C),  
cliché: D.Toulet



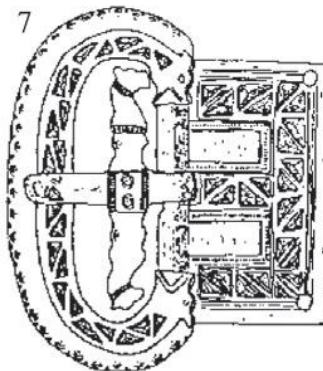
5) Yverdon-les-Bains, Suisse,  
T.62(Steiner et Menna,2000)



## LES TYPES DE L'EUROPE ORIENTALE ET DE L'EUROPE DANUBIENNE



Liévin (P-d-C; dessin: E.Drouet) (6) boucle similaire à  
celle du Viel-Âtre à Boulogne-sur-Mer  
(dessin: C.Seillier) (7)



8) Maroeuil (P-d-C), Fibule de type danubien  
aux caractères wisigothiques (cloisonné),  
cliché: Musée de Bruxelles



# Saint-Dizier (Alta Marna)



Femurs d'aumônières découverts dans les tombes masculines de Saint-Dizier (milieu du VI<sup>e</sup> siècle). Ces deux femurs, avec leur extrémité en tête de cheval, sont dits



Ensemble d'armes découvertes dans une sépulture d'élite masculine de Saint-Dizier (Haute-Marne) : mors de cheval, pointes de flèche, fer de lance, hache, scramasaxe, épée, angon, umbo de bouclier (milieu du VI<sup>e</sup> siècle). Fouille de M.-C. Truc, Inrap. Cliché C. Philippot, musée de Saint-Dizier.



Vue d'ensemble de la sépulture 11 de Saint-Dizier (Haute-Marne). Cette chambre funéraire de type Morken est coffrée de chêne. Le défunt, âgé d'une trentaine d'années, a été inhumé avec vêtements, armes et accessoires vestimentaires dans un cercueil placé contre le bord nord de la chambre. Une épée d'apparat à pommeau d'argent a été déposée sur son bras droit. Sur le cercueil ont été placés une bouteille en verre, un bassin et un chaudron en bronze, qui renfermait une coupe en verre et une écuelle en bois. À droite du cercueil ont été déposés une francisque et un bouclier dont subsistait l'umbo et le maniple. Dans l'angle de la chambre funéraire se trouvent des éléments de harnachement dont des mors damasquinés d'argent, une coupe en verre, diverses boucles, etc. Enfin, les armes les plus volumineuses, lance et angon, ont été posées sur le couvercle de la chambre. La tombe est datée du milieu du VI<sup>e</sup> siècle. Fouille et cliché de M.-C. Truc, Inrap.



Sépulture de cheval près des inhumés de Saint-Dizier. La pratique consistant à réunir le cavalier et son cheval est bien connue sur la rive droite du Rhin et se rencontre essentiellement au cœur des premiers royaumes francs dans le Nord de la Gaule. Fouille de M.-C. Truc, Inrap. Cliché V. Pelletier, Inrap.

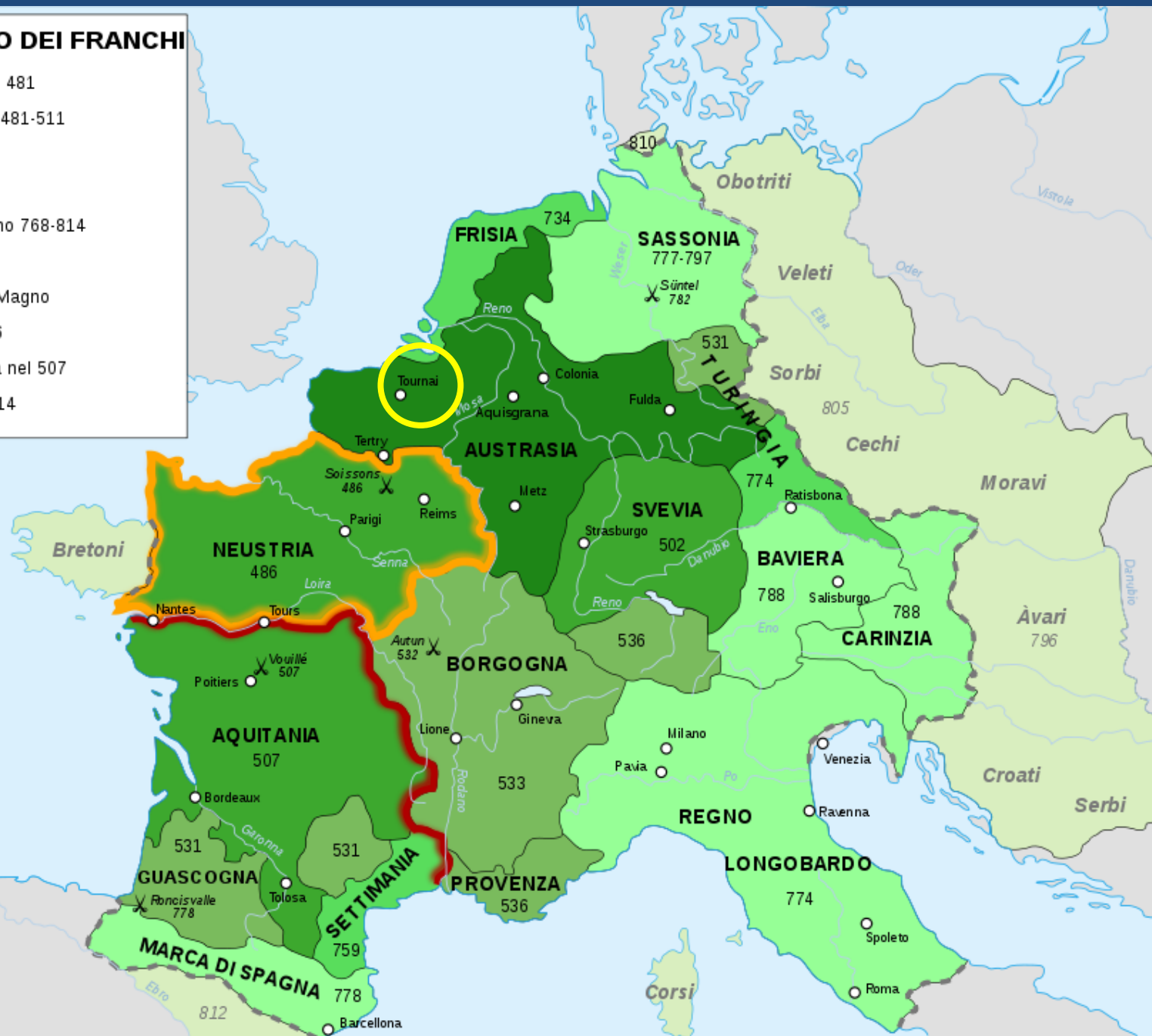


# Bibliografia

- E. Salin, *La civilisation mérovingienne d'après les sépultures, les textes et le laboratoire*, 4 voll., Paris 1949-1959;
- G. Faider-Feytmans, *Les nécropoles mérovingiennes* (Les Collections d'archéologie régionale du Musée de Mariemont, 2), 2 voll., Morlanwelz-Mariemont 1970.
- P. Perin, *La datation des tombes mérovingiennes. Historique, méthodes, applications*, Genève 1980
- F.R. Stasolla, *I riti e i corredi funerari*, in *Il Mondo dell'archeologia*, Roma 2002, pp. 510-518.

## ASCESA DELL'IMPERO DEI FRANCHI

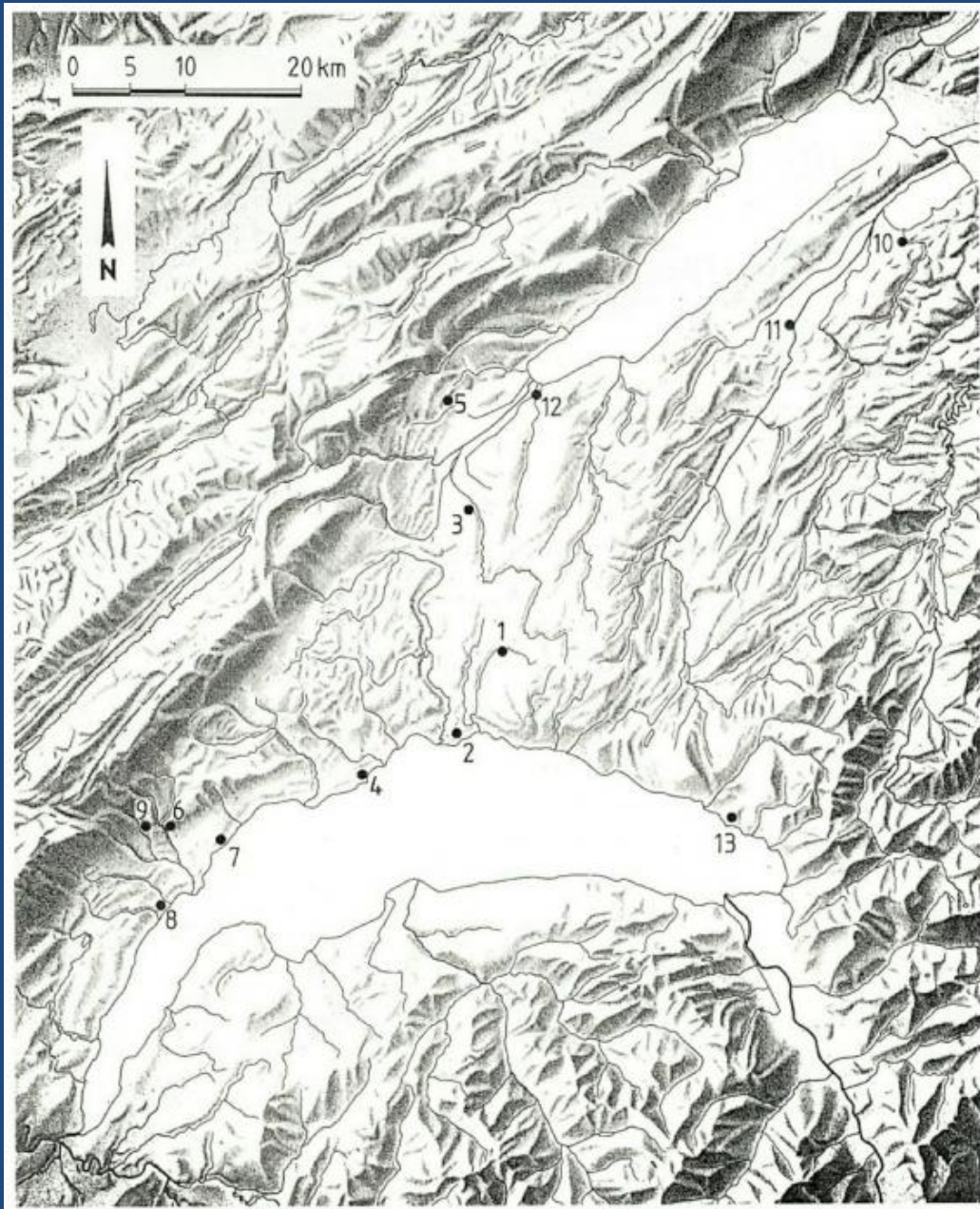
- Territorio dei Franchi nel 481
- Conquiste di Clodoveo I 481-511
- Conquiste 531-614
- Conquiste 714-768
- Conquiste di Carlo Magno 768-814
- Territori dipendenti
- Àvari* Popoli tributari di Carlo Magno
- Regno di Siagrio nel 486
- Regno visigoto di Tolosa nel 507
- Confini dell'impero nel 814



# Cimiteri burgundi

- Tombe distinguibili da quelle degli autoctoni romanizzati per :
  - *tipologia della sepoltura*
  - *abbigliamento*
  - *accessori*





## Necropoli nel Cantone di Vaud :

1. Bel-Air (Lausanne) ; **2. St-Sulpice ;**
3. Bavois ;
4. Saint-Prex ;
5. Rances ;
6. Genolier - la Caisserie ;
7. Dully ;
- 8. Nyon ;**
9. Genolier - Bas-des-Côtes ;
10. Avenches ;
11. Payerne ;
- 12. Yverdon-les-Bains ;**
13. La Tour-de-Peilz.





Fig. 5 - 1-3 : Epitaphes de trois hommes portant les noms germaniques AVNEMUNDVS (1), MANNLEIVVS (2) et BALDARIIVS (3), appartenant avec vraisemblance au peuple burgonde, morts en 486, 487 et 488 à Gréy-sur-Aix, Savoie (1) et Briord, Ain (2,3) à l'âge de 60 ans, et ayant par conséquent fait partie des *reliquiae Burgundionum* immigrées au milieu du V<sup>e</sup> siècle.

4 : Epitaphe de Saint-Vallier, Drôme : une femme, LAVRATENA, morte en 503 à l'âge de 45 (?) ans (d'après Le Blant 1865, 1892, et Descombes 1985). Echelle 1/10.

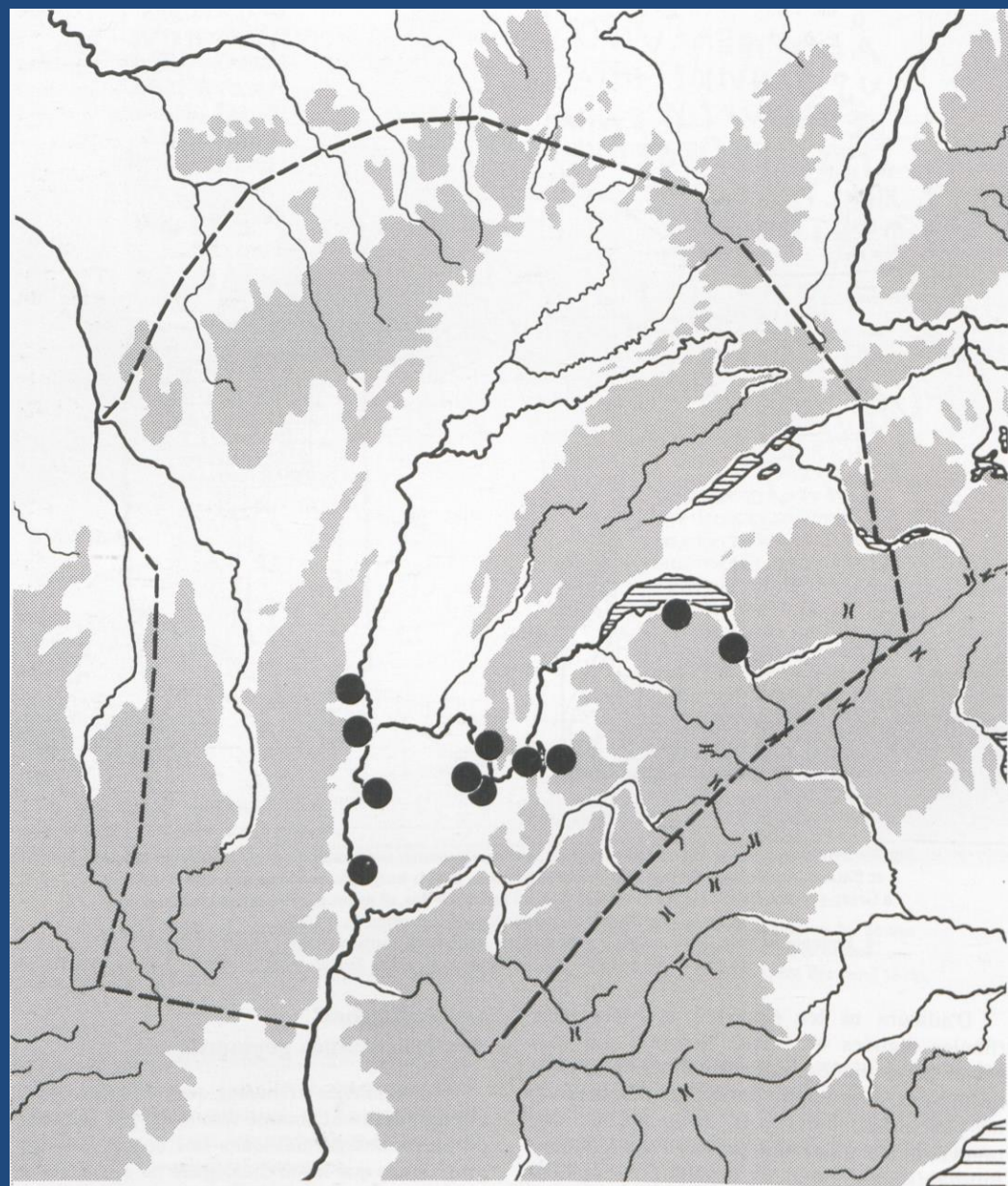


Fig. 6 - Répartition des inscriptions funéraires datées de l'époque du royaume burgonde et donc antérieures à la conquête franque (534), dont le défunt porte un nom germanique (d'après Martin 1981, fig. 93, et Descombes 1985).

# Impronta nomade-unna

- tracce di deformazione artificiale del cranio
- tombe maschili prive di alcune armi e presentano solo arco, frecce e ascia



# Nyon (Losanna)



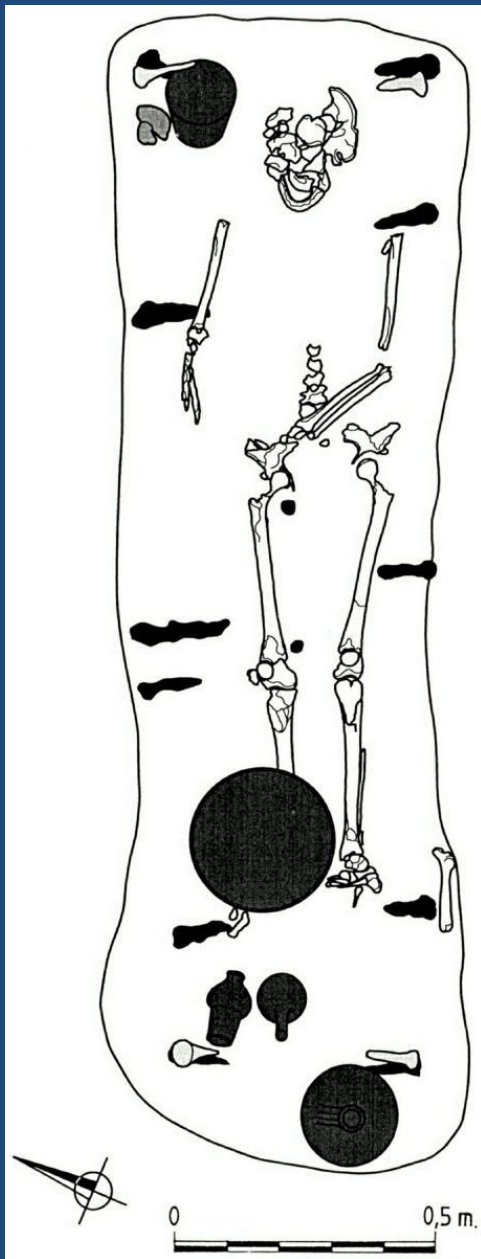
# *Eburodunum (Yverdon), castrum*



# Yverdon (seconda metà V)







I

Tomba 261.

Corredo ricco di oggetti in ceramica e  
vetro  
(fine IV-in. V siècle).

# Saint-Sulpice

## *Canton de Vaud*

## *Suisse*

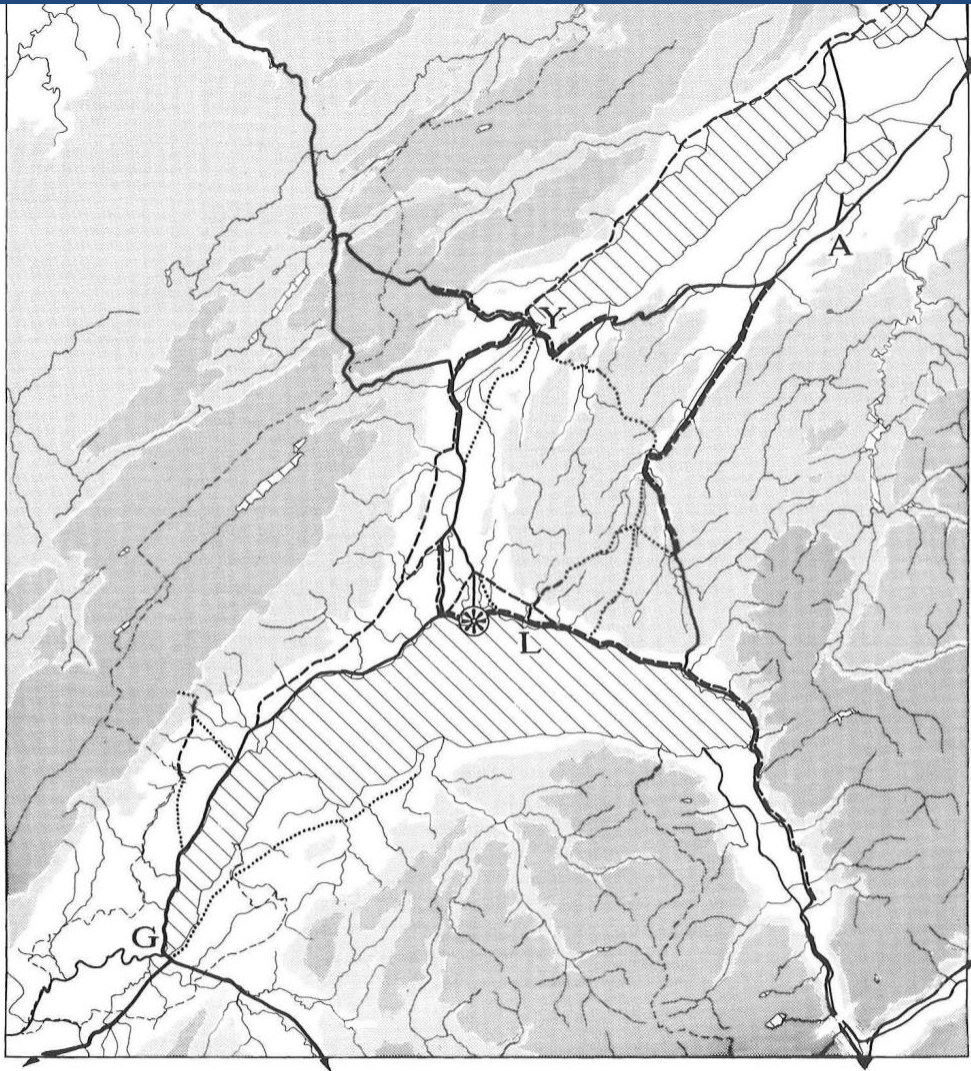


Fig. 1 – St-Sulpice, carte de situation (rosette) à l'intérieur du réseau routier de l'époque romaine.  
A = Aventicum; Y = Yverdon/Eburodunum; L = Lausanne/Lousonna; G = Genève/Genava (d'après Marti 1995)

# Saint-Sulpice Canton de Vaud Suisse

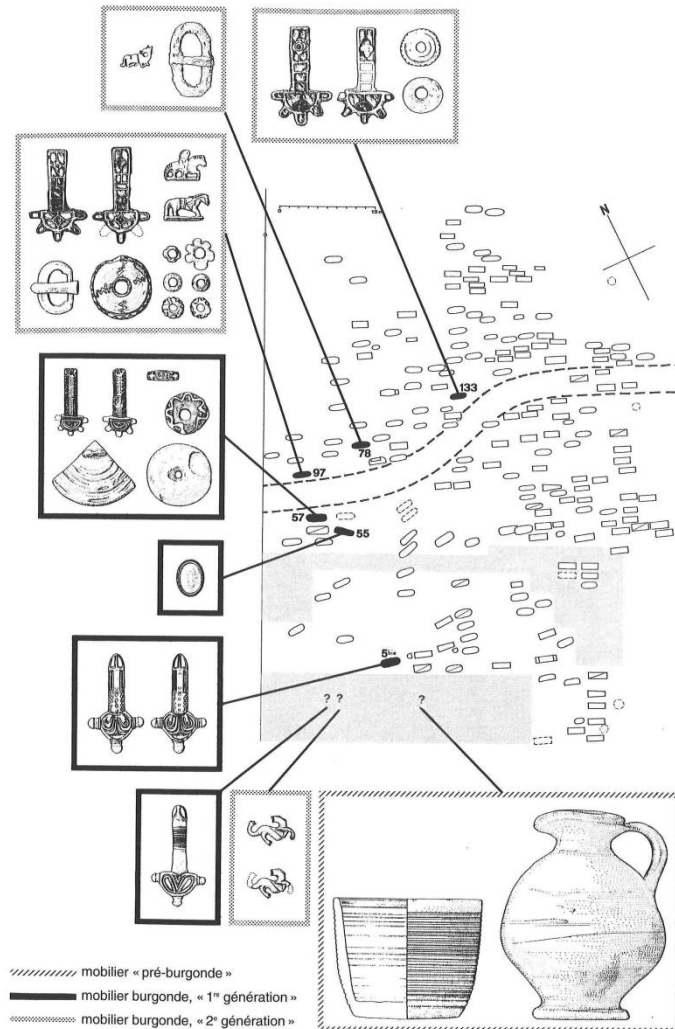
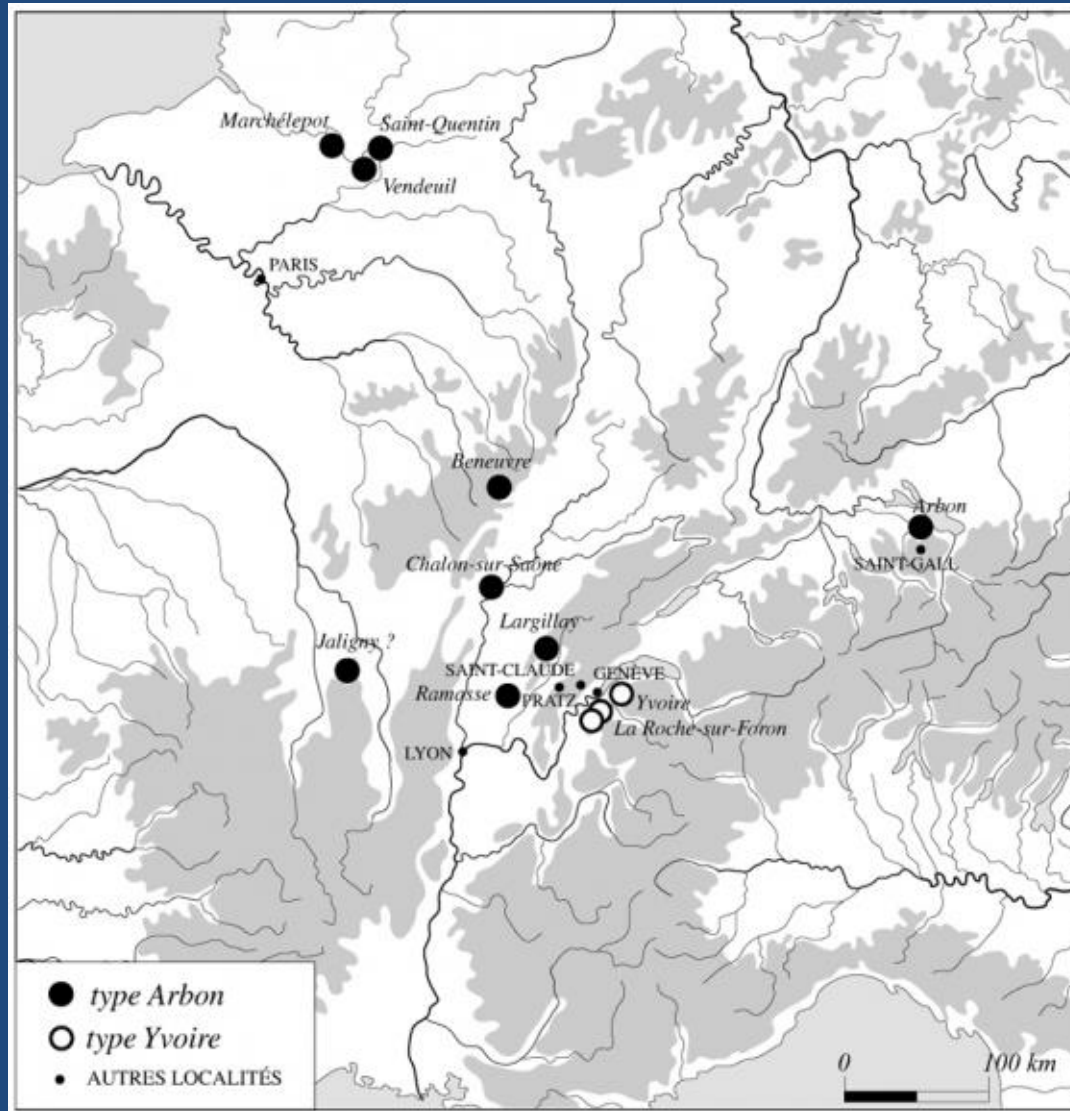


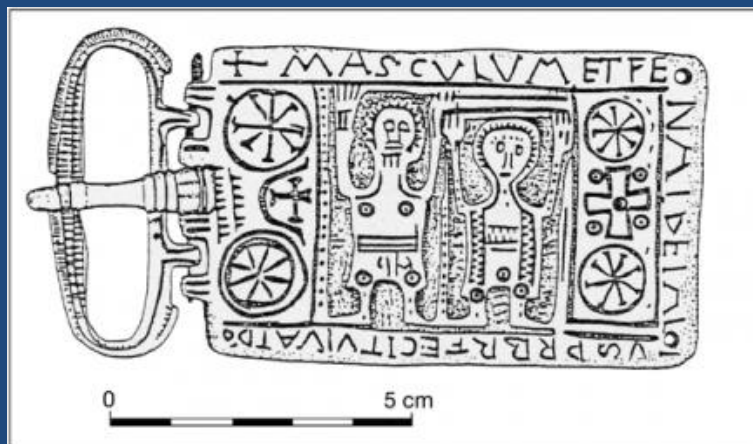
Fig. 10 – St-Sulpice, répartition spatiale du mobilier « pré-burgonde » et « burgonde ». Plan : tombes en pleine terre (ovales), tombes dallées ou à entourage de murets (rectangles); les secteurs détruits sans surveillance archéologique sont tramés.



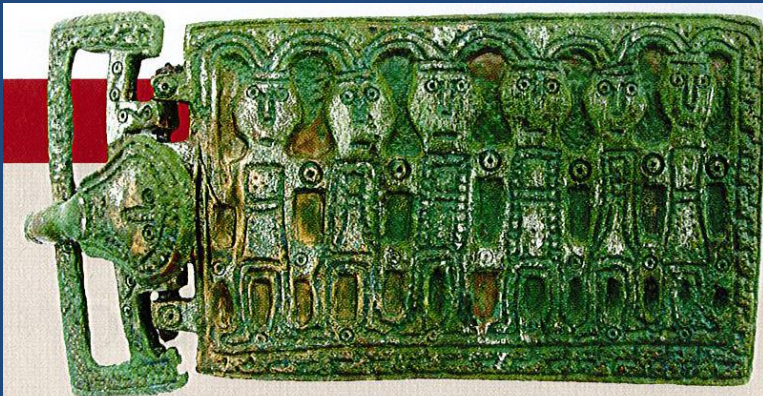
# Luoghi di rinvenimento di placche di cintura



# Adamo ed Eva







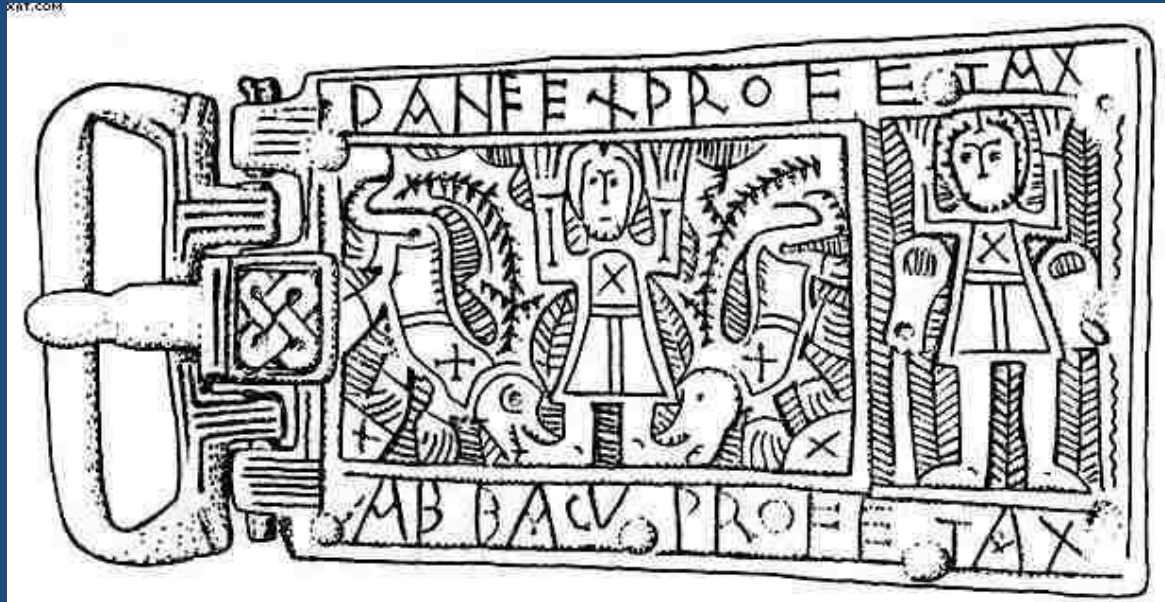
Plaque-boucle de Marchaux (Doubs) qui appartient à un type peu représenté (4 exemplaires connus) dont le décor de six personnages est interprété comme des apôtres, l'ardillon représentant le visage du Christ. Cliché D. Billoin, Inrap.



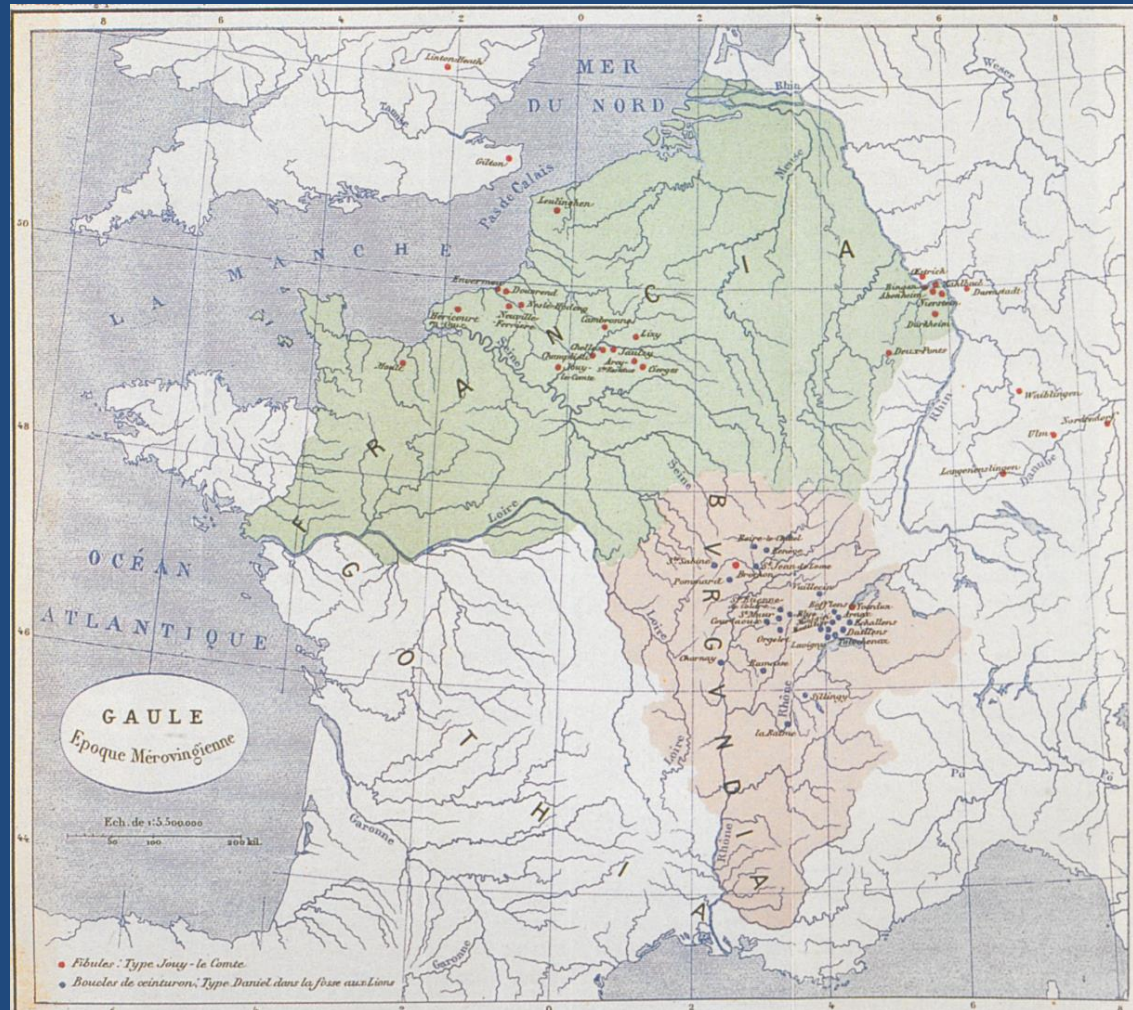
Plaque-boucle de Landelinus (Ladoix-Serrigny, Côte-d'Or), figurant un extraordinaire cavalier menaçant, armé à la manière d'un chef franc au-dessus d'une inscription. Cet objet apporte un éclairage précieux sur la diversité des conceptions religieuses mérovingiennes. Cliché H. Gaillard de Sémainville.



# Daniele fra i leoni



# distribuzione delle placche con « Daniele nella fossa dei leoni »





# Apostoli

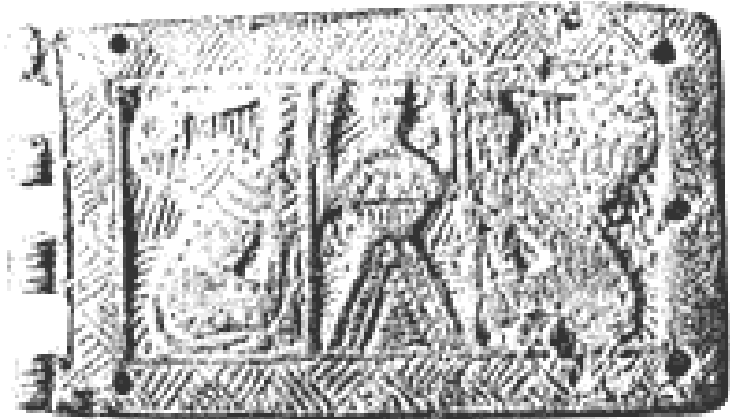




# Cristo a cavallo



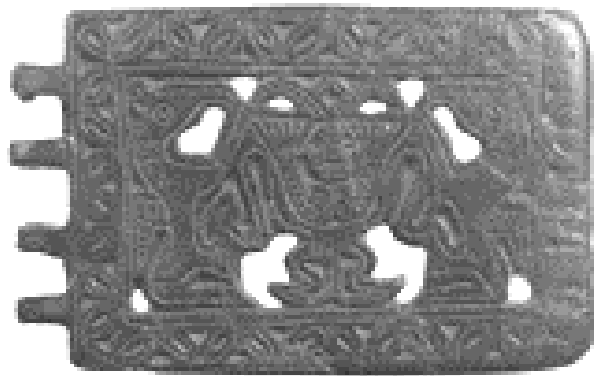
# Animali che si abbeverano al Kantharos



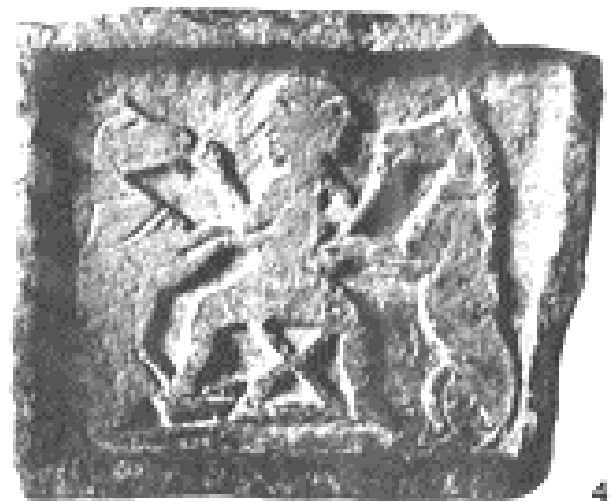
1



2

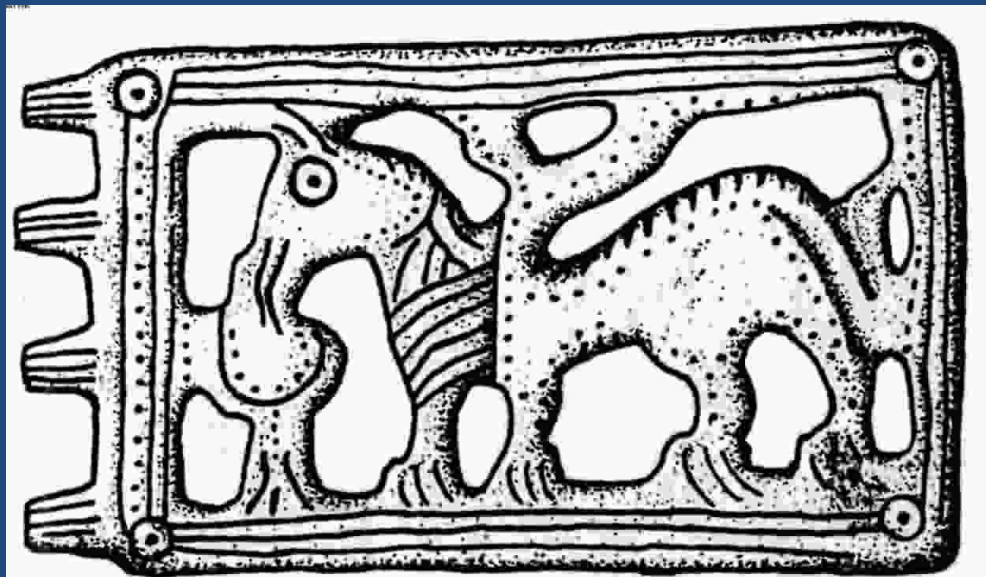
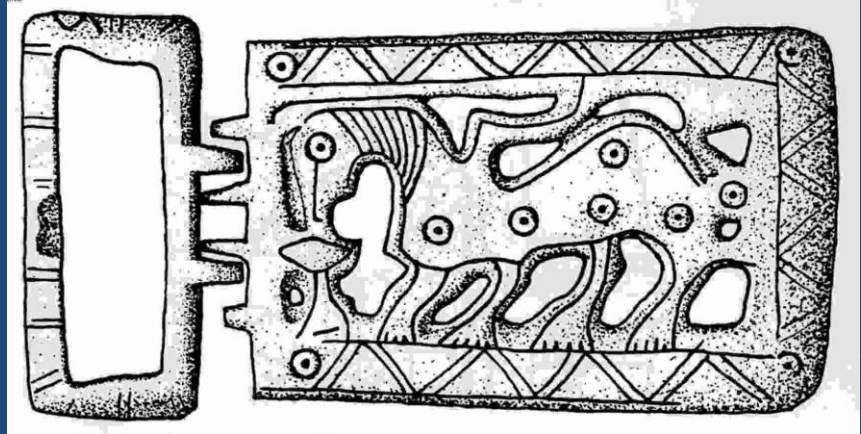
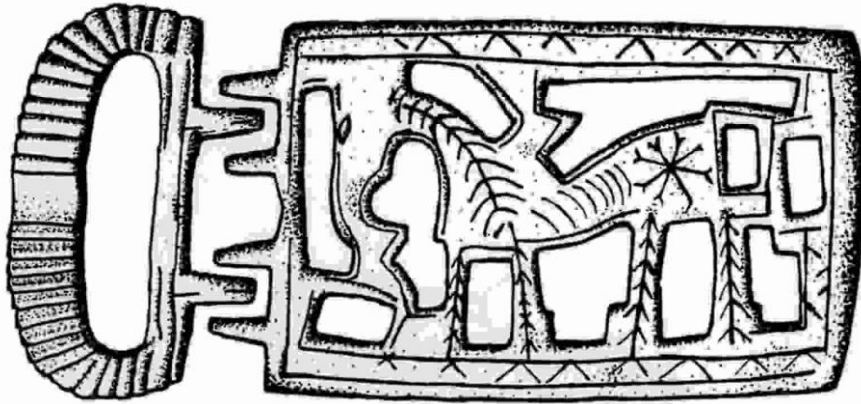


3



4

0 5 cm





# Bibliografia

- B. Privati, *La nécropole de Sézegnin (Avusy-Genève), IVe-VIIIe siècle*, Genève-Paris 1983
- M. Martin, *Romani e Germani nelle Alpi occidentali e nelle Prealpi tra il lago di Ginevra e il lago di Costanza. Il contributo delle necropoli*, in *Romani e Germani nell'arco alpino (secoli VI-VIII)*. Atti della Settimana di studio, Trento 1982, Bologna 1986, pp. 147-200.